



ХҮНС,
ХӨДӨӨ АЖ АХУЙН ЯАМ

ЦАГ ҮЕИЙН МЭДЭЭЛЭЛ

Дугаар 2014/12

Улаанбаатар хот
2015 он

Агуулга	Хуудасны Дугаар
1. Мал аж ахуй	3
2. Ургац хураалт, өвс хадлан, гар тэжээл бэлтгэлт	10
3. Хүнсний салбарын зарим нэрийн бүтээгдэхүүний үйлдвэрлэл	12
4. Экспорт, импортын гол нэрийн бараа	14
5. Хөдөө аж ахуйн зарим бүтээгдэхүүний зах зээлийн дундаж үнэ	16

Товчилсон тэмдэглэгээ:

АР Архангай
БӨ Баян-Өлгий
БХ Баянхонгор
БУ Булган
ГО Говь-Алтай
ДО Дорноговь
ДД Дорнод
ДУ Дундговь
ЗА Завхан
ӨВ Өвөрхангай
ӨМ Өмнөговь
СҮ Сүхбаатар
СЭ Сэлэнгэ
ТӨ Төв
УВ Увс
ХО Ховд
ХӨ Хөвсгөл
ХЭ Хэнтий
ДА Дархан-Уул
УБ Улаанбаатар
ОР Орхон
ГС Говьсүмбэр

Үндэсний статистикийн хорооны албан ёсны мэдээг ашиглав.

МАЛ АЖ АХУЙ

Улсын хэмжээгээр 2014 оны эцэст 51.9 сая толгой мал, үүний дотор 2995.8 мян.адуу, 3413.9 мян.үхэр, 349.3 мян.тэмээ, 23214.8 мян.хонь, 22008.9 мян.ямаа тоологдов.

Малын нийт тоо өмнөх оныхоос 6.8 сая буюу 15.1 хувиар өссөний дотор адуу 376.4 мянга буюу 14.4 хувь, үхэр 504.4 мянга буюу 17.3 хувь, тэмээ 27.8 мянга буюу 8.6 хувь, хонь 3.1 сая буюу 15.7 хувь, ямаа 2.8 сая буюу 14.5 хувиар өсчээ.

Нийт мал сүрэгт хонь 44.7 хувь, ямаа 42.3 хувь, үхэр 6.6 хувь, адуу 5.8 хувь, тэмээ 0.7 хувийг эзэлж, өмнөх оныхоос үхэр, хонины эзлэх хувь 0.2-0.3 пунктээр өсч, ямааных 0.3 пунктээр буурч, адуу, тэмээнийх өмнөх оны түвшинд байна.

Малын тоо 2014 оны эцэст өмнөх оныхоос 17 аймаг, Улаанбаатар хотод 5 төрлөөр өсчээ. Өвөрхангай (625.5 мянга), Төв (608.5 мянга), Хөвсгөл (548.0 мянга), Архангай (521.0 мянга), Баянхонгор (478.8 мянга) аймагт малын тоо хамгийн өндөр өсөлттэй байна.

Архангай (4293.2 мянга), Төв (4181.5 мянга), Хөвсгөл (4157.2 мянга), Өвөрхангай (4111.5 мянга), Баянхонгор (3465.9 мянга) аймаг 2014 онд хамгийн олон мал тоолуулж малын тоогоор тэргүүлж байна.

Адуун сүргийн тоогоор Төв, Архангай, Булган, Өвөрхангай, Сүхбаатар аймаг; үхэр сүргийн тоогоор Архангай, Хөвсгөл, Төв, Булган, Хэнтий аймаг; тэмээн сүргийн тоогоор Өмнөговь, Баянхонгор, Дорноговь, Говь-Алтай, Дундговь аймаг; хонин сүргийн тоогоор Архангай, Төв, Хөвсгөл, Өвөрхангай, Булган аймаг; ямаан сүргийн тоогоор Баянхонгор, Өвөрхангай, Говь-Алтай, Хөвсгөл, Төв аймаг тэргүүлж байна.

Улсын хэмжээгээр 2014 оны эцэст 213.4 мянган малтай өрх байгаагийн 149.7 мян.өрх нь мал аж ахуйн үйлдвэрлэл эрхэлдэг малчин өрх байна.

Мал аж ахуйн үйлдвэрлэл эрхэлж буй малчдын тоо 2014 оны эцэст 293.6 мянга болж, 16-34 насны малчид 37.0 хувь, 35 наснаас тэтгэвэрт гарах хүртэлх насны малчид 53.3 хувь, тэтгэврийн насны малчид 9.7 хувийг эзэлж байна.

Малтай өрхийн тоо өмнөх оныхоос 1.6 хувиар, үүнээс 500 хүртэлх малтай өрхийн тоо 1.3 хувиар буурч, харин 500-аас дээш малтай өрхийн тоо 26.7 хувиар өссөн байна.

Улсын хэмжээгээр малтай нэг өрхөд ногдох малын тоо 2014 онд дунджаар 242 болж, өмнөх оныхоос 13.1 хувиар өслөө. Малтай нэг өрхөд 14 адуу, 16 үхэр, 2 тэмээ, 108 хонь, 103 ямаа ногдож байна. Өмнөх оныхоос малтай нэг өрхөд ногдох адуу 2, үхэр 2, хонь 13, ямаа 12-оор өсч, харин тэмээний тоо өөрчлөгдөөгүй байна.

Малтай өрхийн 37.7 хувь нь 100 хүртэл, 22.0 хувь нь 101-200, 27.2 хувь нь 201-500, 9.9 хувь нь 501-999, 3.2 хувь нь 1000-аас дээш тооны малтай байна.

Малтай нэг өрхөд ногдох малын тоо Архангай, Баянхонгор, Өмнөговь, Говь-Алтай, Төв, Сүхбаатар, Булган, Дундговь, Дорноговь, Хэнтий, Говьсүмбэр аймагт улсын дунджаас 7-111 толгойгоор их, бусад аймагт 1-166 толгойгоор бага байна.

Малчин нэг өрхөд ногдох малын тоо 2014 оны эцэст дунджаар 305 болж, өмнөх оныхоос 12.5 хувиар өслөө. Нийт малчин өрхийн 41.2 хувь нь Хангайн, 25.7 хувь нь Баруун, 20.6 хувь нь Төвийн, 11.4 хувь нь Зүүн бүсэд, 1.1 хувь нь Улаанбаатарт ногдож байна.

Улсын хэмжээнд 2014 оны байдлаар оны эхний эх малын 90.1 хувь буюу 17.5 сая эх мал төллөжээ. Гүүний 83.9 хувь, үнээний 86.5 хувь, ингэний 53.7 хувь, эм хонины 92.2 хувь, эм ямааны 89.5 хувь нь төллөв. Төллөлтийн хувь өмнөх оныхоос 1.7 пункт, үүнээс ингэнийх 5.5 пункт, үнээнийх 3.2 пункт, гүүнийх 1.8 пункт, эм хониных 1.7 пункт, ямааных 1.4 пунктээр нэмэгдсэн байна.

Нийт гарсан төлийн 97.8 хувь буюу 17.2 сая төлийг 2014 онд бойжуулсан нь өмнөх оныхоос 2.0 сая толгойгоор буюу төл бойжилтын хувь 1.5 пунктээр өссөн байна. Унаганы 97.0 хувь, тугалын 97.8 хувь, ботгоны 98.3 хувь, хурганы 98.4 хувь, ишигний 97.3 хувь нь бойжиж, төл бойжилтын хувь өмнөх оныхоос 5 төрлөөр 0.7-1.7 пунктээр нэмэгдсэн байна.

Оны эхэнд тоологдсон нийт малын 0.9 хувь буюу 401.4 мянган том мал 2014 онд зүй бусаар хорогдов.

Нийт хорогдсон малын 57.8 мянга буюу 14.4 хувь нь өвчнөөр хорогдсон байна. Оны эхний малд хорогдлын эзлэх хувь Хангайн бүсэд хамгийн их буюу 1.1, Баруун бүсэд 1.0, Зүүн бүсэд 0.8, Улаанбаатар хотод 0.6, Төвийн бүсэд 0.5 байна.

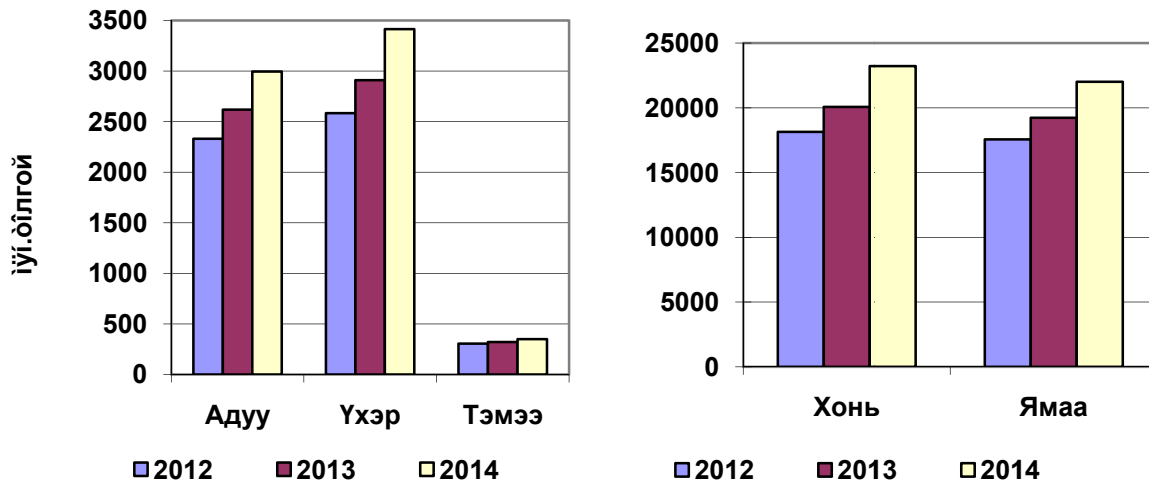
Хонин толгойд шилжүүлснээр хадлан, бэлчээрийн 100 га талбайд ногдох малын тоо 2014 онд 76 болж, өмнөх оныхоос 15.2 хувиар өслөө. Энэ үзүүлэлт Орхон аймагт 646, Улаанбаатар хотод 412, Дархан-Уул аймагт 338, Булган аймагт 225, Архангай аймагт 224, Сэлэнгэ аймагт 165, Хөвсгөл аймагт 155, Төв аймагт 140 толгой байгаа нь улсын дунджаас 64-570 толгойгоор их байна.

МАЛЫН ТОО, мян.тол, аймаг, нийслэлээр



Мал тооллогын 2014 оны урьдчилсан дүнгээр малын тоо **51.9** сая толгойд хүрч, өмнөх оныхоос **6.8** сая толгой буюу **15.1** хувиар өслөө.

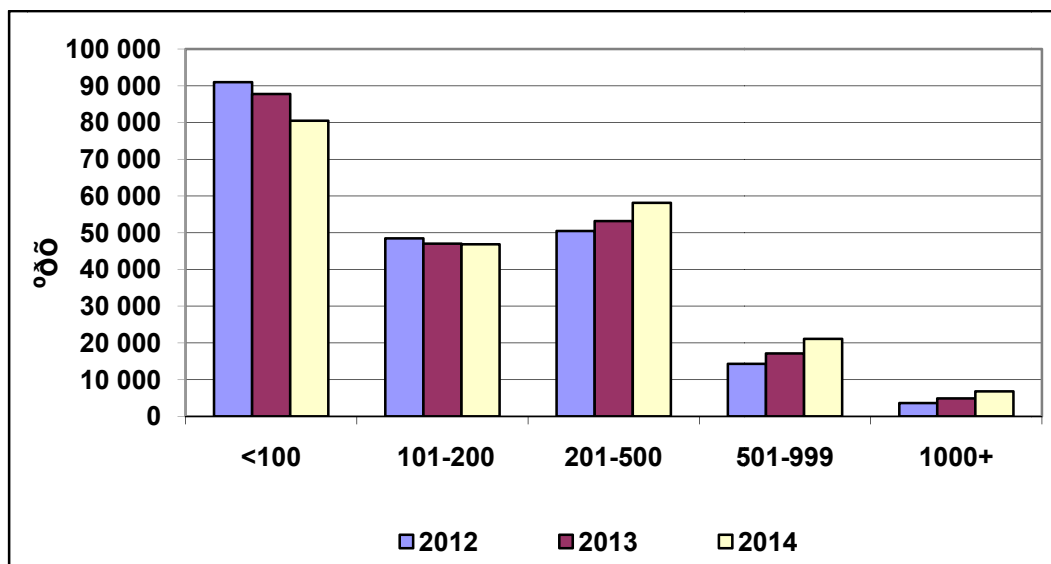
Малын тоо, төрлөөр



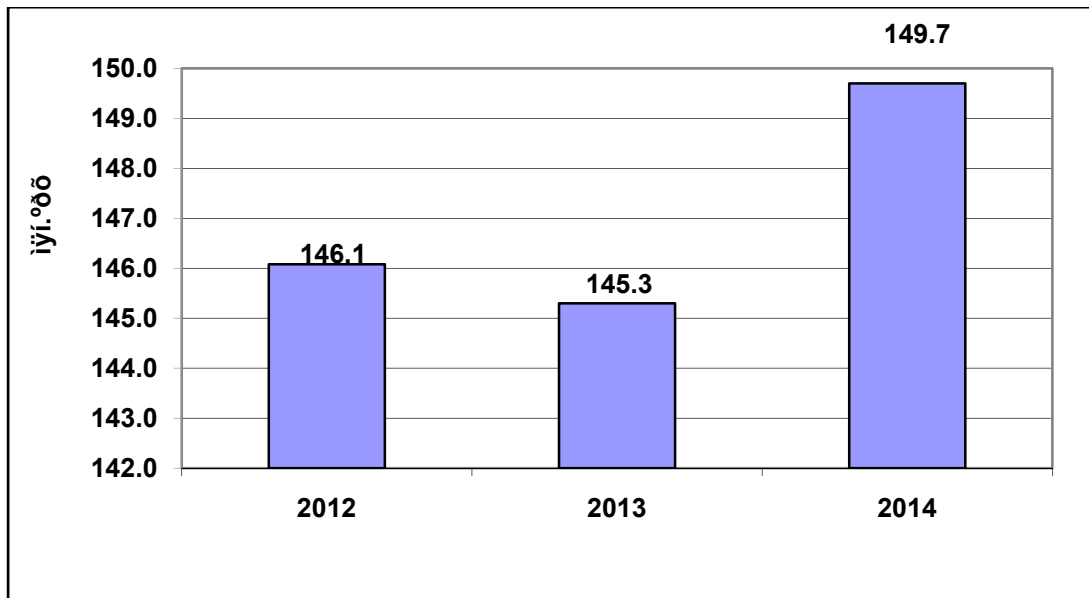
Нийт малын дүнд таван төрлийн малын эзлэх хувь

	Малын тоо, мян.толгой			Нийт малд 5 төрлийн малын эзлэх хувь		
	2012	2013	2014	2012	2013	2014
Бүгд	40 920.9	45 144.3	51 982.6	100.0	100.0	100.0
Адуу	2 330.4	2 619.4	2 995.8	5.7	5.8	5.8
Үхэр	2 584.6	2 909.5	3 413.9	6.3	6.4	6.6
Тэмээ	305.8	321.5	349.3	0.7	0.7	0.7
Хонь	18 141.4	20 066.4	23 214.8	44.3	44.4	44.7
Ямаа	17 558.7	19 227.6	22 008.9	42.9	42.6	42.3

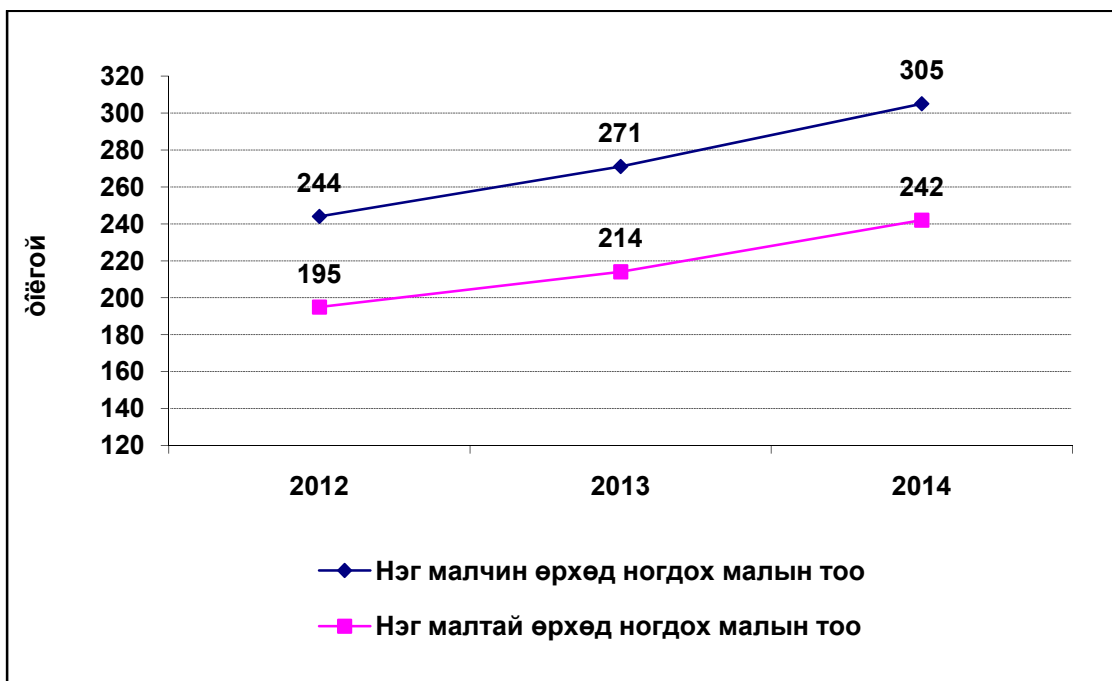
Малтай өрхийн тоо, малын тооны бүлэглэлтээр



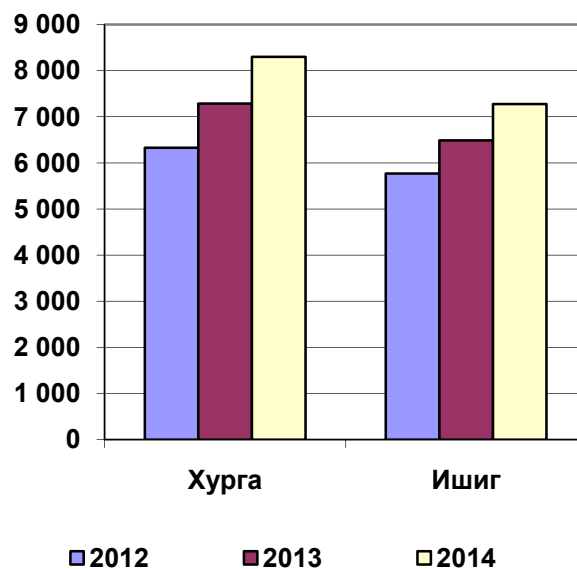
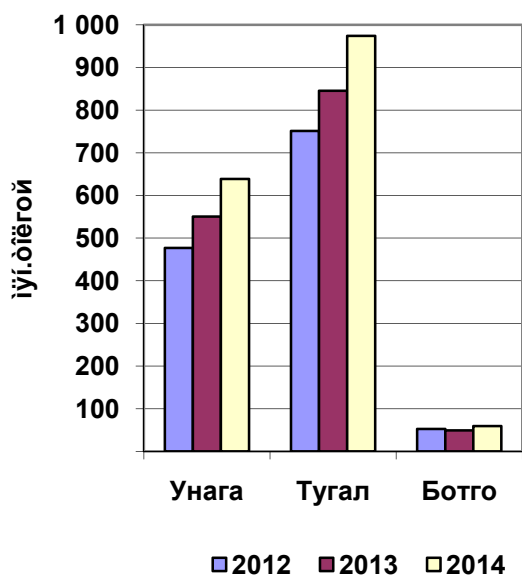
Малчин өрхийн тоо



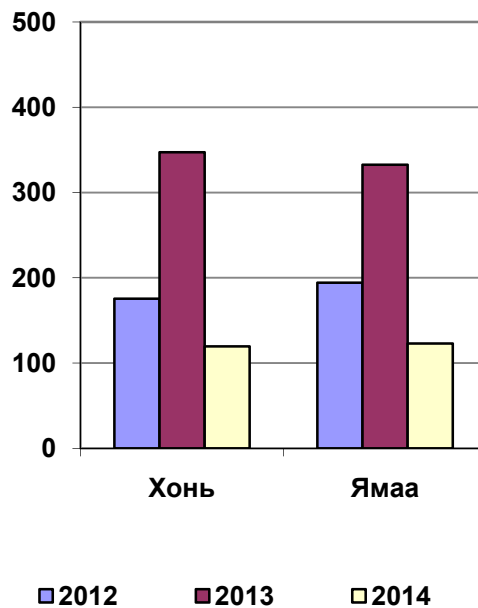
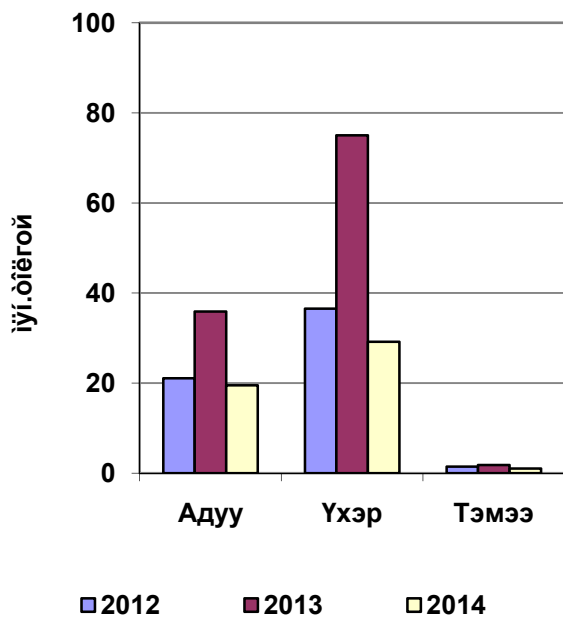
Нэг малчин болон малтай өрхөд ногдох мал



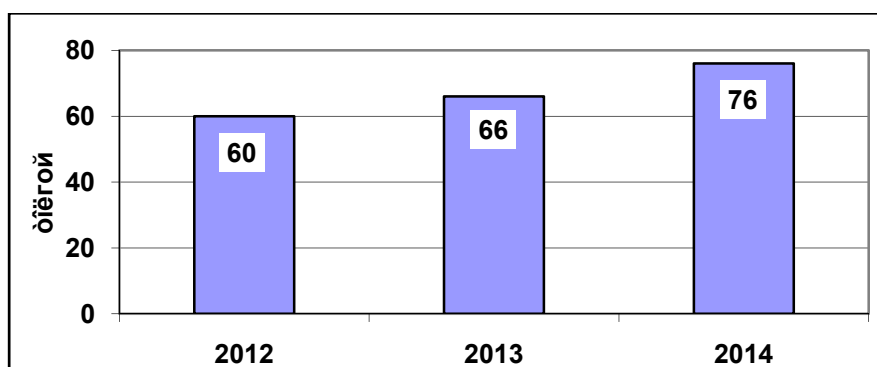
Бойжсон төл



Хорогдсон мал тоо



100 га хадлан, бэлчээрийн талбайд ногдох мал



**Малтай болон малчин өрхийн тоо
бүс, аймаг, нийслэлээр**

Аймаг, нийслэл	Малтай өрхийн тоо			Малчин өрхийн тоо			Нэг малчин өрхөд ногдох малын тоо		
	2012	2013	2014	2012	2013	2014	2012	2013	2014
Дүн	207 818	209 933	213 363	146 081	145 311	149 735	244	271	305
	Баруун бүс			Western region					
Дүн	57 560	58 455	59 513	38 557	37 741	38 521	212	242	277
БӨ/ВО	13 520	14 104	14 636	8 383	8 392	8 921	137	154	177
ГО/ГО	9 264	9 396	9 428	6 644	6 537	6 436	247	292	346
ЗА/ЗА	11 759	11 886	11 983	8 033	7 764	7 978	241	272	307
УВ/УВ	12 186	12 035	12 179	8 072	8 005	8 027	217	240	276
ХО/КНО	10 831	11 034	11 287	7 425	7 043	7 159	230	269	309
	Хангайн бүс			Khangai region					
Дүн	77 475	77 809	78 330	60 368	59 908	61 674	227	250	283
АР/АР	17 255	17 148	17 219	13 692	13 709	13 858	223	248	282
БХ/ВКН	13 174	13 302	13 424	10 453	10 356	10 614	226	257	294
БУ/ВУ	9 524	9 738	10 089	7 173	7 333	7 870	320	338	363
ОР/ОР	1 355	1 321	1 039	896	920	717	171	163	131
ӨВ/ОВ	17 272	17 595	17 752	13 603	13 570	14 115	196	229	264
ХӨ/КНС	18 895	18 705	18 807	14 551	14 020	14 500	220	226	258
	Төвийн бүс			Central region					
Дүн	44 117	44 854	45 959	29 153	29 638	30 784	288	320	359
ГС/ГС	798	872	950	528	563	640	369	419	466
ДА/ДА	2 412	2 476	2 475	941	1 020	1 166	229	221	235
ДО/ДО	4 593	4 716	4 824	3 552	3 685	3 777	338	373	407
ДУ/ДУ	6 946	7 071	7 280	5 743	5 699	5 880	272	325	385
ӨМ/ОМ	6 619	6 713	6 771	5 131	5 173	5 216	252	293	327
СЭ/СЕ	8 968	8 987	9 270	4 056	4 051	4 125	263	266	292
ТӨ/ТО	13 781	14 019	14 389	9 202	9 447	9 980	312	337	377
	Зүүн бүс			Eastern region					
Дүн	23 739	23 988	24 575	16 434	16 560	17 050	314	336	372
ДД/ДД	5 819	5 911	6 124	3 744	3 738	3 910	258	256	285
СҮ/СУ	9 209	9 162	9 314	6 530	6 466	6 552	298	332	368
ХЭ/КНЕ	8 711	8 915	9 137	6 160	6 356	6 588	365	387	427
	Улаанбаатар			Ulaanbaatar					
УБ/УВ	4 927	4 827	4 986	1 569	1 464	1 706	123	137	140

Малчдын тоо, бүс, аймаг, нийслэлээр

Аймаг, нийслэл	Малчдын тоо		Насны бүлгээр						Нийт малчдаас эмэгтэй	
			16-34 настай		35-54 насны эм, 35-59 насны эр		55-аас дээш насны эм, 60-аас дээш насны эр			
	2013	2014	2013	2014	2013	2014	2013	2014	2013	2014
Дүн	285 691	293 620	110 058	108 579	147 889	156 404	27 744	28 637	134 684	137 414
	Баруун бүс				Western region					
Дүн	77 137	78 351	30 145	29 350	39 492	41 602	7 500	7 399	36 531	37 010
БӨ/ВО	17 723	18 302	8 120	7 693	8 249	9 117	1 354	1 492	8 181	8 458
ГО/ГО	13 118	12 949	4 896	4 586	6 917	7 189	1 305	1 174	6 301	6 216
ЗА/ЗА	15 386	15 762	5 385	5 274	8 132	8 602	1 869	1 886	7 364	7 502
УВ/УВ	16 263	16 218	6 349	6 242	8 347	8 569	1 567	1 407	7 744	7 691
ХО/КНО	14 647	15 120	5 395	5 555	7 847	8 125	1 405	1 440	6 941	7 143
	Хангайн бүс				Khangai region					
Дүн	117 555	121 149	46 730	46 447	59 951	63 296	10 874	11 406	56 473	57 601
АР/АР	26 151	26 591	10 141	9 839	13 569	14 196	2 441	2 556	12 459	12 629
БХ/БКН	20 574	20 962	9 392	9 239	9 640	10 136	1 542	1 587	9 862	9 926
БУ/БУ	13 942	14 853	4 252	4 520	8 253	8 802	1 437	1 531	6 583	6 895
ОР/ОР	1 740	1 290	454	263	1 005	783	281	244	841	608
ӨВ/ОВ	26 254	27 580	10 498	10 720	13 055	13 854	2 701	3 006	12 561	13 073
ХӨ/КНС	28 894	29 873	11 993	11 866	14 429	15 525	2 472	2 482	14 167	14 470
	Төвийн бүс				Central region					
Дүн	55 287	57 348	19 494	19 261	29 573	31 451	6 220	6 636	25 501	26 209
ГС/ГС	983	1 122	326	377	523	596	134	149	451	509
ДА/ДА	1 972	2 223	592	586	1 132	1 350	248	287	948	1 060
ДО/ДО	6 950	7 086	2 667	2 731	3 559	3 561	724	794	3 117	3 158
ДУ/ДУ	10 938	11 214	3 909	3 786	5 745	6 114	1 284	1 314	5 133	5 203
ӨМ/ӨМ	9 226	9 449	3 534	3 493	4 706	4 944	986	1 012	4 382	4 408
СЭ/СЭ	7 710	7 952	2 672	2 507	4 332	4 691	706	754	3 560	3 684
ТӨ/ТО	17 508	18 302	5 794	5 781	9 576	10 195	2 138	2 326	7 910	8 187
	Зүүн бүс				Eastern region					
Дүн	32 914	33 685	13 030	12 888	17 171	18 074	2 713	2 723	14 878	15 128
ДД/ДД	7 377	7 604	2 839	2 729	3 867	4 140	671	735	3 286	3 378
СҮ/СҮ	13 742	13 868	5 960	5 924	6 920	7 182	862	762	6 285	6 283
ХЭ/КНЕ	11 795	12 213	4 231	4 235	6 384	6 752	1 180	1 226	5 307	5 467
	Улаанбаатар				Ulaanbaatar					
УБ/УБ	2 798	3 087	659	633	1 702	1 981	437	473	1 301	1 466

УРГАЦ ХУРААЛТ, ӨВС ХАДЛАН, ГАР ТЭЖЭЭЛ БЭЛТГЭЛТ

Улсын хэмжээгээр 2014 онд нийт 440.6 мян.га талбайд тариалалт хийснээс 315.0 мян.га-д үр тариа, 13.2 мян.га-д төмс, 8.7 мян.га-д хүнсний ногоо, 17.0 мян.га-д тэжээлийн ургамал, 86.7 мян.га-д техникийн ургамал тариалсан нь өмнөх оныхоос нийт тариалсан талбай 25.2 мян.га буюу 6.1 хувиар нэмэгдсэн байна.

Үр тариа 518.8 мян.т, төмс 161.5 мян.т, хүнсний ногоо 104.8 мян.т-ыг 2014 онд хураан авч, 1178.7 мян.т хадлан, 40.3 мян.т гар тэжээл бэлтгэсэн байна. Өмнөх оныхоос хүнсний ногоо 3.0 мян.т буюу 3.0 хувиар, гар тэжээл 3.7 мян.т буюу 10.0 хувь, хадлан 9.4 мян.т буюу 0.8 хувь, үр тариа 131.7 мян.т буюу 34.0 хувиар өсч, төмс 30.1 мян.т буюу 15.7 хувиар буурсан байна.

Нэг га-гаас 16.5 цн үр тариа, 122.3 цн төмс хураасан нь өмнөх оныхоос үр тарианых 3.3 цн буюу 24.8 хувиар өсч, төмснийх 1.3 цн буюу 1.1 хувиар буурсан байна. Үр тарианы га-гийн ургац Орхон, Сэлэнгэ, Төв, Баянхонгор аймагт улсын дунджаас 0.4-19.7 центнерээр их, харин бусад аймагт 0.2-9.0 центнерээр бага байна.

Төмсний га-гийн ургац Сэлэнгэ, Хэнтий, Увс, Ховд, Дархан-Уул аймагт улсын дунджаас 1.6-32.0 центнерээр их, харин нийслэл болон бусад аймагт 0.5-79.5 центнерээр бага байна.

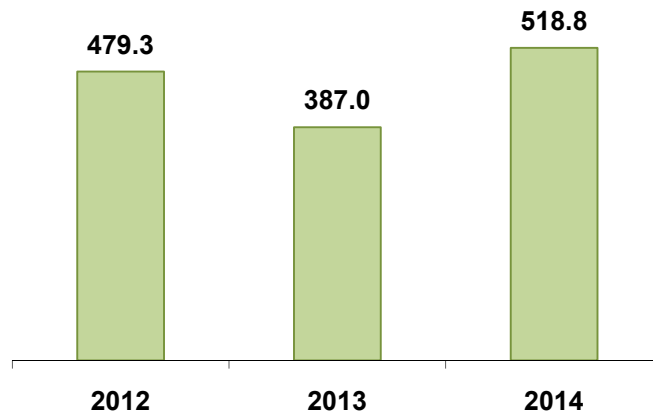
Хураасан үр тарианы 47.3 хувь нь Сэлэнгэ, 21.9 хувь нь Төв, 9.2 хувь нь Булган, 5.3 хувь нь Хэнтий, 4.6 хувь нь Хөвсгөл; төмсний 34.7 хувь нь Төв, 28.1 хувь нь Сэлэнгэ, 5.6 хувь нь Ховд, 4.5 хувь нь Дархан-Уул, 4.4 хувь нь Булган аймагт ногдож байна.

Хураасан үр тарианы 72.1 хувь нь Төвийн, 17.2 хувь нь Хангайн, 9.1 хувь нь Зүүн, 1.6 хувь нь Баруун бүсэд ногдож байна. Хураасан үр тарианы хэмжээ өмнөх оныхоос Баруун бүсэд 3.1 мян.т буюу 26.9 хувиар буурч, Хангайн бүсэд 17.6 мян.т буюу 24.5 хувь, Зүүн бүсэд 22.9 мян.т буюу 94.8 хувь, Төвийн бүсэд 94.4 мян.т буюу 33.7 хувиар өслөө.

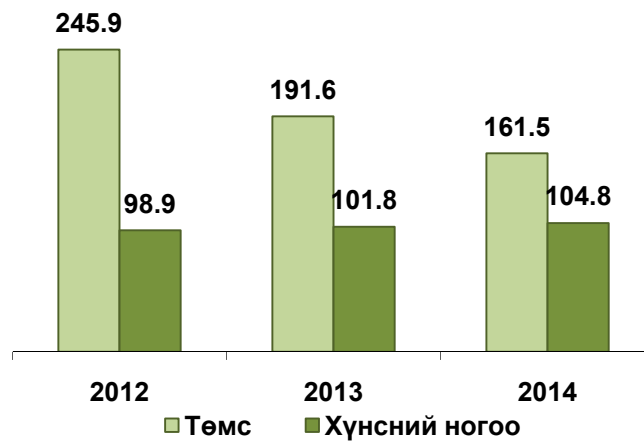
Хураасан нийт хүнсний ногооны 31.2 хувь нь Сэлэнгэ аймагт, 16.3 хувь нь Дархан-Уул аймагт, 13.0 хувь нь Ховд аймагт, 9.2 хувь нь Төв аймагт, 30.3 хувь нь нийслэл болон бусад аймагт ногдож байна.

Бэлтгэсэн нийт хадлангийн 181.5 мян.т буюу 15.4 хувь нь Хөвсгөл, 153.2 мян.т буюу 13.0 хувь нь Сэлэнгэ, 137.3 мян.т буюу 11.6 хувь нь Хэнтий, 121.0 мян.т буюу 10.3 хувь нь Төв, 94.8 мян.т буюу 8.0 хувь нь Булган, 81.3 мян.т буюу 6.9 хувь нь Архангай, 61.7 мян.т буюу 5.2 хувь нь Дархан-Уул, 60.1 мян.т буюу 5.1 хувь нь Баян-Өлгий аймагт, 287.8 мян.т буюу 24.5 хувь нь нийслэл болон бусад аймагт ногдож байна.

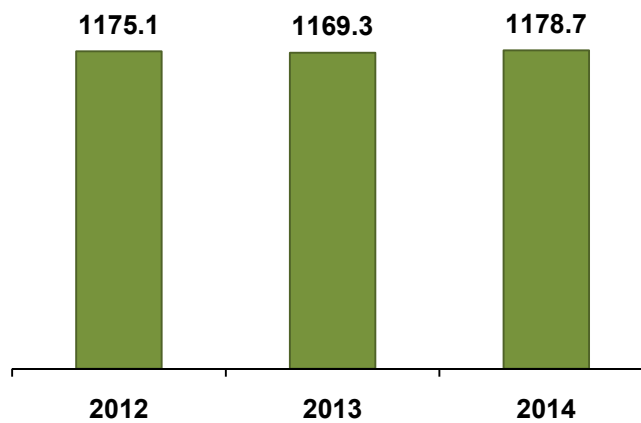
Хураасан үр тариа, мян.т
жил бүрийн эцэст



Хураасан төмс, хүнсний ногоо, мян.т
жил бүрийн эцэст



Бэлтгэсэн хадлан, мян.т
жил бүрийн эцэст



Хүнсний салбарын зарим нэр төрлийн бүтээгдэхүүн үйлдвэрлэл

Бүтээгдэхүүн	Хэм. нэгж	2012	2013	2014	$\frac{2014}{2013}$ %
Үхрийн мах	т	3 311.7	7 373.7	5 121.4	69.5
Хонины мах	т	4 721.3	6 416.6	4 654.7	72.5
Адууны мах	т	845.4	2 354.6	2 237.5	95.0
Ямааны мах	т	4 280.1	3 614.1	3 112.4	86.1
Өлөн гэдэс	мян. гогцоо	941.9	696.1	407.3	58.5
Хиаман төрлийн бүтээгдэхүүн	т	2 222.7	2 347.2	3 388.2	144.4
Шингэн сүү	мян.л	25 120.3	26 607.4	28 311.3	106.4
Тараг	мян.л	7 804.6	8 803.5	7 093.2	80.6
Цөцгий, цөцгийн тос	т	1 590.4	1 191.9	1 450.5	121.7
Аарц, бяслаг	т	329.9	140.7	106.9	76.0
Дээд гурил	т	32 747.8	45 789.1	45 341.6	99.0
Нэгдүгээр гурил	т	67 566.5	169 204.0	168 804.9	99.8
Хоёрдугаар гурил	т	14 584.5	31 519.1	25 359.0	80.5
Талх	т	25 448.5	25 047.5	30 159.4	120.4
Нарийн боов	т	13 880.8	18 747.4	18 822.5	100.4
Бялуу	т	826.5	860.9	1 017.6	118.2
Чихэр	т	92.7	44.6	56.4	126.5
Жигнэмэг	т	647.5	489.2	470.5	96.2
Гоймон	т	3 191.7	1 531.9	2 752.0	179.6
Пүнтүүз	т	53.2	49.6	33.2	66.9
Хүнсний давс	т	2 461.2	2 178.5	1 851.5	85.0
Спирт	мян.л	3 305.3	1 925.4	3 149.0	163.6
Архи	мян.л	26 814.6	24 774.0	24 181.4	97.6
Дарс	мян.л	79.8	78.3	76.7	98.0
Шар айраг	мян.л	65 124.6	63 775.3	67 740.7	106.2
Цэвэр ус	мян.л	35 930.5	47 360.4	52 119.0	110.0
Амтат ус, ундаа	мян.л	74 552.4	78 918.3	92 537.0	117.3
Жүүс	мян.л	66 689.2	84 426.6	80 178.3	95.0

Экспортын зарим нэрийн бараа

Гол нэр төрлийн бараа	Хэм. нэгж	2013		2014*		$\frac{2014^*}{2013} \%$	
		Тоо хэмжээ	Үнийн дүн	Тоо хэмжээ	Үнийн дүн	Тоо хэмжээ	Үнийн дүн
Адууны мах	т	2 597.8	7 573.0	1 822.2	4 971.5	70.1	65.6
Малын дайвар бүтээгдэхүүн	т	790.4	1 320.9	202.8	238.9	25.7	18.1
Богийн өлөн гэдэс	т	490.8	11 643.3	339.6	7 986.9	69.2	68.6
Адууны дэл, сүүл	т	597.4	992.6	606.0	860.6	101.4	86.7
Үхэр, адууны боловсруулсан шир	сая дм ²	43.1	5 364.9	57.3	7 754.6	132.8	144.5
Үхэр, адууны боловсруулаагүй шир	мян.ш	350.2	4 105.9	240.0	2 870.8	68.5	69.9
Хонь, хурганы боловсруулсан арьс	сая дм ²	162.2	15 316.8	108.7	10 583.5	67.1	69.1
Ямаа, ишигний боловсруулсан арьс	сая дм ²	92.1	9 883.6	131.4	14 261.8	142.7	144.3
Хонины самнаагүй ноос	т	2 370.4	3 006.1	7 351.3	9 577.8	3.1**	3.2**
Бохир ноолуур	т	4 070.2	188 819.2	4 035.4	223 815.4	99.1	118.5
Самнасан ноолуур	т	564.5	56 081.2	636.6	61 931.8	112.8	110.4

Тайлбар: ** -дахин их

Импортын гол нэрийн бараа

Гол нэр төрлийн бараа	Хэм-жих нэгж	2013		2014*		$\frac{2014*}{2013}$ %	
		Тоо хэмжээ	Үнийн дүн	Тоо хэмжээ	Үнийн дүн	Тоо хэмжээ	Үнийн дүн
Өндөг	мян.ш	103 003.0	10 894.7	87 275.1	7 891.0	84.7	72.4
Тахиа, шувуудын мах ба дайвар бүтээгдэхүүн	т	9 309.6	15 870.8	8 870.8	15 537.4	95.3	97.9
Төмс	т	32.0	10.5	5 409.5	1 008.3	169.1**	96.0**
Сонгино, сармис	т	16 241.1	2 781.1	19 074.7	3 584.9	117.4	128.9
Алим, лийр	т	11 501.2	4 699.0	13 303.6	6 358.0	115.7	135.3
Ногоон цай	т	2 298.2	2 319.1	1 553.4	1 595.5	67.6	68.8
Цагаан будаа	т	20 397.7	9 452.7	29 596.1	14 887.0	145.1	157.5
Шар будаа	т	2 007.9	944.4	2 045.1	850.1	101.9	90.0
Гурил	мян.т	23.9	10 095.0	17.5	6 705.2	73.2	66.4
Ургамлын тос	т	5 727.5	8 226.0	8 787.8	10 008.4	153.4	121.7
Элсэн чихэр	т	44 441.4	23 563.2	44 583.4	24 458.7	100.3	103.8
Хатуу чихэр	т	5 213.6	9 741.2	5 502.2	11 373.2	105.5	116.8
Согтууруулах биш ундаа	мян.л	25 386.5	23 005.2	20 986.2	18 989.5	82.7	82.5
Согтууруулах ундаа	мян.л	35 815.9	32 192.3	24 413.5	26 770.4	68.2	83.2
Үүнээс: Шар айраг	мян.л	33 208.0	18 840.1	21 655.0	11 737.2	65.2	62.3
Янжуур	сая ш	1 948.4	54 686.7	2 042.9	51 115.1	104.8	93.5
Дүнсэн тамхи	т	245.6	1 088.1	245.7	1 086.1	100.0	99.8

Тайлбар: ** -дахин их

Хөдөө аж ахуйн зарим бүтээгдэхүүний зах зээлийн дундаж үнэ

Хөдөө аж ахуйн зарим бүтээгдэхүүний зах зээлийн үнийн судалгаагаар 2014 оны 12 дугаар сард үхрийн 2 м-ээс дээш урттай ширний дундаж үнэ Увс, Дорноговь, Дундговь, Ховд, Говьсүмбэр аймагт хамгийн бага буюу 30.0-35.0 мян.төг; Сэлэнгэ, Булган, Орхон, Дархан-Уул аймаг, Улаанбаатар хотод хамгийн их буюу 57.5-62.0.0 мян.төг; адууны ширнийх Завхан, Баянхонгор, Говьсүмбэр, Дорноговь, Сэлэнгэ, Дундговь аймагт хамгийн бага буюу 30.0-33.0 мян.төг; Хөвсгөл, Өмнөговь, Хэнтий, Төв, Баян-Өлгий аймагт хамгийн их буюу 40.0-43.5 мян.төг; ямааны 1 кг цагаан ноолуурын үнэ Хөвсгөл, Баян-Өлгий, Говь-Алтай аймагт хамгийн бага буюу 44.0-46.0 мян.төг; Өвөрхангай, Ховд, Орхон аймаг, Улаанбаатар хотод хамгийн их буюу 58.0-68.0 мян.төг байна.