



ҮЙЛДВЭР,
ХӨДӨӨ АЖ АХУЙН ЯАМ

ЦАГ ҮЕИЙН МЭДЭЭЛЭЛ

Дугаар 2013/05

Улаанбаатар хот
2013 он



ГАРЧИГ

Агуулга	Хуудасны дугаар
1. Аж үйлдвэрийн салбар	3
2. Мал аж ахуйн салбар	10
3. Үнэ	12
4. Газар тариалан	14



Товчилсон тэмдэглэгээ:

АР Архангай
БӨ Баян-Өлгий
БХ Баянхонгор
БУ Булган
ГО Говь-Алтай
ДО Дорноговь
ДД Дорнод
ДУ Дундговь
ЗА Завхан
ӨВ Өвөрхангай
ӨМ Өмнөговь
СҮ Сүхбаатар
СЭ Сэлэнгэ
ТӨ Төв
УВ Увс
ХО Ховд
ХӨ Хөвсгөл
ХЭ Хэнтий
ДА Дархан-Уул
УБ Улаанбаатар
ОР Орхон
ГС Говьсүмбэр

Үндэсний статистикийн хорооны албан ёсны мэдээг ашиглав.

1. АЖ ҮЙЛДВЭРИЙН САЛБАР

Аж үйлдвэрийн салбарын бүтээгдэхүүний нийт үйлдвэрлэл 2005 оны зэрэгцүүлэх үнээр, 2013 оны эхний 5 сард 872.0 тэрбум төг болж, өмнөх оны мөн үеийнхээс 16.4 тэрбум төг буюу 1.9 хувиар өслөө.

Аж үйлдвэрийн салбарын нийт бүтээгдэхүүний үйлдвэрлэл оны үнээр, 2013 оны эхний 5 сард 2203.9 тэрбум төг болж, өмнөх оны мөн үеийнхээс 83.9 тэрбум төг буюу 4.0 хувиар өслөө.

Аж үйлдвэрийн салбарын борлуулсан бүтээгдэхүүн оны үнээр, 2013 оны эхний 5 сард 2349.8 тэрбум төг болж, 1403.2 тэрбум төг буюу 59.7 хувийг гадаад зах зээлд борлуулжээ.

Аж үйлдвэрийн салбарын бүтээгдэхүүний нийт үйлдвэрлэл, дэд салбараар, 2005 оны зэрэгцүүлэх үнээр, жил бүрийн эхний 5 сарын байдлаар байдлаар, сая төг

Аж үйлдвэрийн салбар	2012 ^V	2013 ^V	2012 ^{I-V}	2013 ^{I-V}	$\frac{2013^{I-V}}{2012^{I-V}} \%$
Аж үйлдвэрлийн нийт бүтээгдэхүүн.					
2005 оны зэрэгцүүлэх үнээр	192 697.5	189 452.9	855 516.0	871 950.8	101.9
Боловсруулах аж үйлдвэрийн бүтээгдэхүүн	62 200.9	62 891.6	253 231.7	269 647.2	106.5
Хүнсний бүтээгдэхүүн.					
ундаа үйлдвэрлэл	26 684.3	24 901.4	127 016.2	125 385.1	98.7
Тамхи үйлдвэрлэл	2 722.8	2 075.4	7 885.4	4 715.2	59.8
Нэхмэлийн үйлдвэрлэл	5 942.4	8 312.7	27 937.5	29 623.6	106.0
Хувцас үйлдвэрлэл. үслэг					
арьс боловсруулалт	750.5	594.8	2 576.6	2 858.4	110.9
Арьс шир боловсруулах.					
ширэн эдлэл. гутал					
үйлдвэрлэл	1 654.3	3 166.2	2 022.6	6 186.5	305.9
Мод. модон эдлэл					
үйлдвэрлэл	311.5	146.7	805.3	799.4	99.3
Цаас. цаасан					
бүтээгдэхүүн үйлдвэрлэл	385.2	244.6	1 756.4	1 174.8	66.9



**Аж үйлдвэрийн салбарын борлуулсан бүтээгдэхүүн,
дэд салбараар, оны үнээр, жил бүрийн эхний 5 сарын байдлаар, сая төг**

<i>Аж үйлдвэрийн салбар</i>	<i>2012^V</i>	<i>2013^V</i>	<i>2012^{I-V}</i>	<i>2013^{I-V}</i>	<i>Үүнээс: гадаадад</i>
Аж үйлдвэр. бүгд	539 661.4	504 081.7	2 322 759.8	2 349 792.8	1 403 188.9
Боловсруулах аж үйлдвэрийн бүтээгдэхүүн	190 174.9	205 878.2	714 919.0	818 609.3	348 446.4
Хүнсний бүтээгдэхүүн. ундаа үйлдвэрлэл	64 482.2	88 880.6	281 499.4	313 382.8	1 476.1
Тамхи үйлдвэрлэл	3 833.9	7 025.6	16 826.8	23 128.9	-
Нэхмэлийн үйлдвэрлэл	9 795.2	7 900.7	48 965.7	43 247.2	12 386.6
Хувцас үйлдвэрлэл. үслэг арьс боловсруулалт	484.9	1 540.5	3 533.0	8 254.3	2 595.2
Арьс шир боловсруулах. ширэн эдлэл. гутал үйлдвэрлэл	533.5	137.1	881.9	2 231.5	1 529.9
Мод. модон эдлэл үйлдвэрлэл	1 214.2	837.0	4 320.8	4 754.0	-
Цаас. цаасан бүтээгдэхүүн үйлдвэрлэл	1 264.0	981.3	5 228.5	4 797.3	-

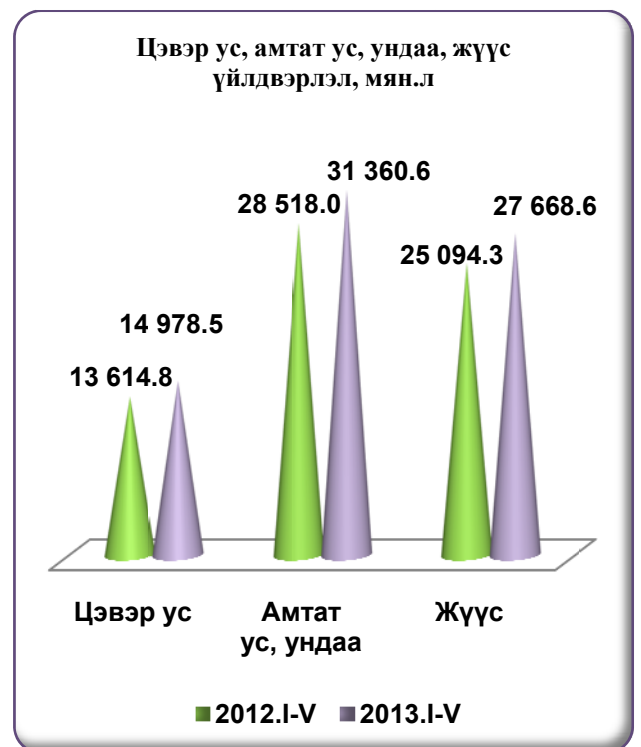
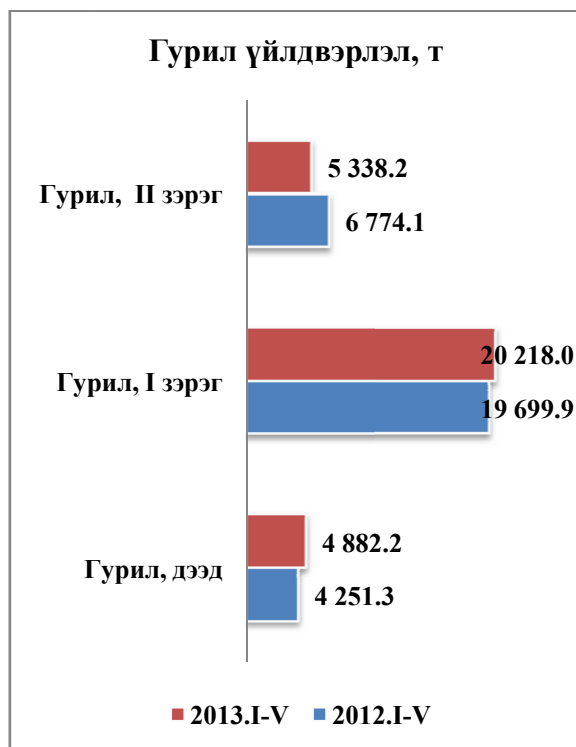
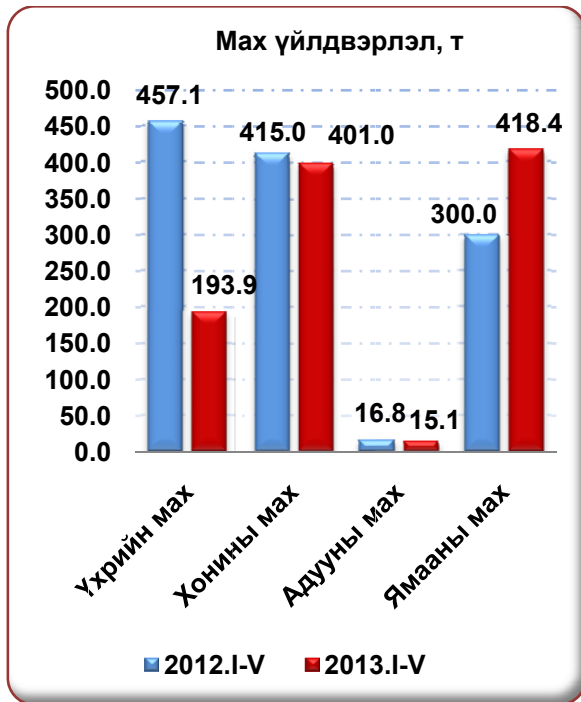
**Зарим нэрийн бүтээгдэхүүний үйлдвэрлэлт,
жил бүрийн эхний 5 сарын байдлаар**

Бүтээгдэхүүн	Хэм. нэгж	2012 ^V	2013 ^V	2012 ^{I-V}	2013 ^{I-V}	$\frac{2013^{I-V}}{2012^{I-V}} \%$
Хивс	мян.м ²	74.2	89.8	387.0	439.1	113.5
Сүлжмэл эдлэл	мян.ш	64.9	62.2	258.0	256.1	99.3
Самнасан ноолуур	тн	18.0	75.3	101.5	174.4	171.8
Эсгий	мян.м	10.8	10.0	107.6	51.9	48.2
Тэмээний ноосон хөнжил	мян.м	0.3	1.0	2.5	5.7	228.0
Эсгий гутал	мян.хос	2.5	2.4	12.3	9.7	79.3
Нэхий дээл	ш	444	1 602	2 452	6 616	269.8
Савхин гутал. ботинк	мян.хос	1.0	1.6	5.3	6.9	129.3
Барилгын модон хаалга. цонх	м ²	964.6	931.4	2 253.0	3 734.6	165.8
Барилгын шалны банз	м ³	80.0	9.4	531.5	465.1	87.5
Зүсмэл материал	м ³	148.3	450.3	2 101.1	2 634.5	125.4
Дэвтэр	мян.ш	1 038.8	327.6	3 515.6	1 478.3	42.0
Ариун цэврийн цаас	мян.ш	364.2	624.9	1 953.9	1 945.2	99.6
Сонин	сая.х.д.х	5.0	6.7	20.7	22.6	109.2
Ном	сая.х.д.х	4.6	4.2	21.2	20.0	94.2



**Хүнсний салбарын зарим нэрийн бүтээгдэхүүний үйлдвэрлэл,
жил бүрийн эхний 5 сарын байдлаар**

Бүтээгдэхүүн	Хэм. нэгж	2012 ^V	2013 ^V	2012 ^{I-V}	2013 ^{I-V}	$\frac{2013^{I-V}}{2012^{I-V}}$ %
Үхрийн мах	т	5.4	1.7	457.1	193.9	42.4
Хонины мах	т	1.3	4.7	415.0	401.0	96.6
Адууны мах	т	-	12.5	16.8	15.1	89.9
Ямааны мах	т	0.5	-	300.0	418.4	139.5
Гахайн мах	т	1.9	1.8	8.1	9.5	117.3
Өлөн гэдэс	мян.гогцоо	77.4	30.5	499.3	304.7	61.0
Хиамны зүйл	т	172.8	189.0	784.8	938.0	119.5
Шингэн сүү	мян.л	2 349.1	2 263.8	11 272.1	12 012.9	106.6
Тараг	мян.л	923.3	1 018.8	3 392.3	4 137.6	122.0
Цөцгий, цөцгийн тос	т	147.9	30.4	683.7	580.8	84.9
Аарц, бяслаг	т	38.5	9.7	123.8	58.3	47.1
Дээд гурил	т	272.5	588.6	4 251.3	4 882.2	114.8
Нэгдүгээр гурил	т	3 801.7	2 786.6	19 699.9	20 218.0	102.6
Хоёрдугаар гурил	т	2 177.4	593.8	6 774.1	5 338.2	78.8
Талх	т	2 117.4	2 413.8	10 044.1	10 821.8	107.7
Нарийн боов	т	1 113.8	1 647.4	5 402.7	7 003.9	129.6
Бялуу	т	81.4	53.3	321.2	312.3	97.2
Чихэр	т	10.6	3.0	40.4	22.6	55.9
Гоймон	т	4.9	109.8	448.4	740.7	165.2
Спирт	мян.л	262.6	95.4	1 892.6	1 083.1	57.2
Архи	мян.л	2 000.9	1 670.6	10 914.8	9 413.0	86.2
Дарс	мян.л	7.0	4.9	39.6	31.4	79.3
Шар айраг	мян.л	5 687.8	5 512.0	26 574.9	25 881.3	97.4
Цэвэр ус	мян.л	4 004.5	3 853.4	13 614.8	14 978.5	110.0
Амтат ус, ундаа	мян.л	7 776.4	7 252.6	28 518.0	31 360.6	110.0
Жүүс	мян.л	5 593.9	6 829.8	25 094.3	27 668.6	110.3



Экспортын гол нэрийн бараа, жил бүрийн эхний 5 сарын байдлаар

Гол нэр төрлийн бараа	Хэм. нэгж	2012 ^{I-V}		2013 ^{I-V}		$\frac{2013^{I-V}}{2012^{I-V}}\%$	
		Тоо хэмжээ	Үнийн дүн	Тоо хэмжээ	Үнийн дүн	Тоо хэмжээ	Үнийн дүн
Адууны мах	т	250.1	639.8	506.0	1 570.0	202.3	245.4
Малын дайвар бүтээгдэхүүн	т	942.3	535.4	359.2	298.7	38.1	55.8
Үхэр, адууны боловсруулсан шир	сая дм ²	24.2	3 130.1	27.8	3 181.3	115.1	101.6
Хонь, хурганы боловсруулсан арьс	сая дм ²	77.2	6 579.9	64.0	6 069.3	82.8	92.2
Ямаа, ишигний боловсруулсан арьс	сая дм ²	28.5	2 947.3	62.6	6 462.8	219.6	219.3
Үхэр, адууны боловсруулаагүй шир	мян.ш	69.5	800.7	171.9	2 161.2	247.3	269.9
Хонины самнаагүй ноос	т	1 199.7	1 387.4	1 758.0	2 239.1	146.5	161.4
Бохир ноолуур	т	1 444.3	59 464.4	1 956.5	92 916.2	135.5	156.3
Самнасан ноолуур	т	124.7	11 358.2	134.3	12 544.6	107.7	110.4



Импортын гол нэрийн бараа, жил бүрийн эхний 5 сарын байдлаар

Гол нэр төрлийн бараа	Хэмжих нэгж	2012 ^{I-V}		2013 ^{I-V}		$\frac{2013^{I-V}}{2012^{I-V}} \%$	
		Тоо хэмжээ	Үнийн дүн	Тоо хэмжээ	Үнийн дүн	Тоо хэмжээ	Үнийн дүн
Өндөг	мян.ш	32 120.6	2 257.5	37 940.5	4 038.2	118.1	178.9
Төмс	т	2 042.4	573.0	12.0	3.0	0.6	0.5
Сонгино, сармис	т	4 697.3	891.4	6 330.8	1 044.0	134.8	117.1
Алим, лийр	т	1 193.9	656.7	6 799.3	2 148.8	5.7 *	327.2
Ногоон цай	т	775.6	737.5	1 033.9	1 026.3	133.3	139.2
Цагаан будаа	т	5 536.3	2 550.2	4 453.3	1 860.8	80.4	73.0
Шар будаа	т	618.5	235.9	1 314.0	625.4	212.4	265.1
Гурил	мян.т	28.5	8 761.4	8.7	4 498.3	30.4	51.3
Ургамлын тос	т	2 717.5	3 746.8	1 683.6	2 576.6	62.0	68.8
Элсэн чихэр	т	13 843.9	7 086.7	16 454.3	7 795.8	118.9	110.0
Хатуу чихэр	т	2 100.1	4 288.8	1 833.0	3 326.8	87.3	77.6
Согтууруулах биш ундаа	мян.л	5 680.6	4 712.0	7 276.2	6 388.1	128.1	135.6
Согтууруулах ундаа	мян.л	8 871.7	8 029.8	9 388.5	14 449.4	105.8	179.9
Үүнээс: Шар айраг	мян.л	8 464.7	4 928.3	8 999.3	4 852.5	106.3	98.5
Янжуур	сая ш	854.0	23 533.9	802.4	22 268.8	94.0	94.6
Дүнсэн тамхи	т	75.6	315.0	75.6	340.2	100.0	108.0
Автобензин	мян.т	148.0	177 210.7	131.8	158 512.8	89.0	89.4
Дизель түлш	мян.т	283.6	336 261.6	262.8	313 852.0	92.7	93.3

Тайлбар: * -дахин

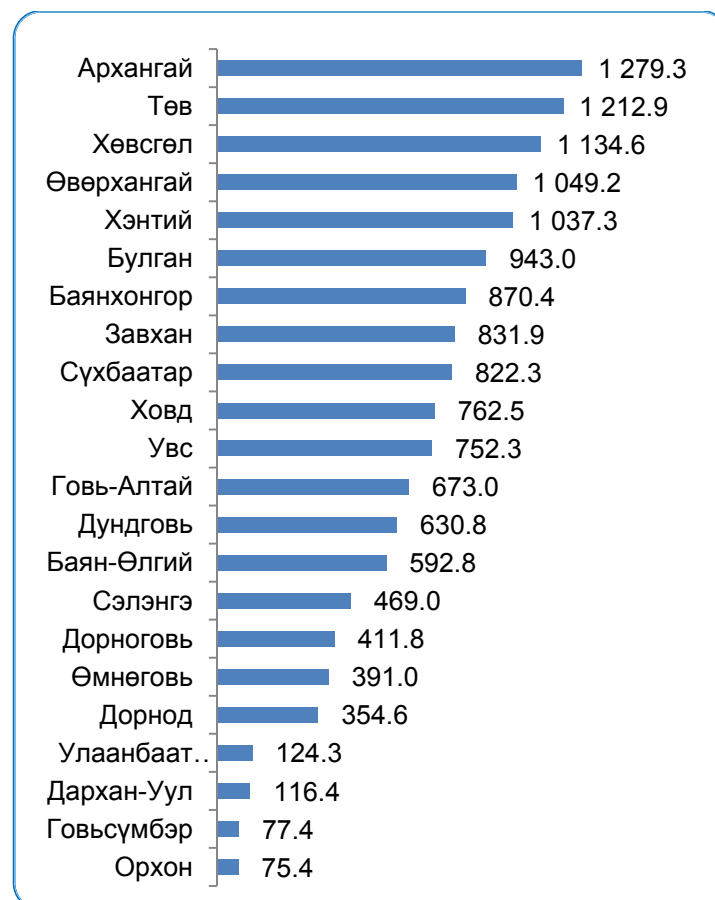
2.МАЛ АЖ АХУЙ

Улсын хэмжээнд 2012 оны эцэст тоологдсон төллөх насны нийт 17.7 сая хээлтэгч малын 82.3 хувь буюу 14.6 сая нь 2013 оны эхний 5 сард төллөсөн байна. Эм хонины 86.0 хувь, эм ямааны 83.9 хувь, ингэний 39.8 хувь, үнээний 63.3 хувь, гүүний 56.7 хувь нь төллөжээ.

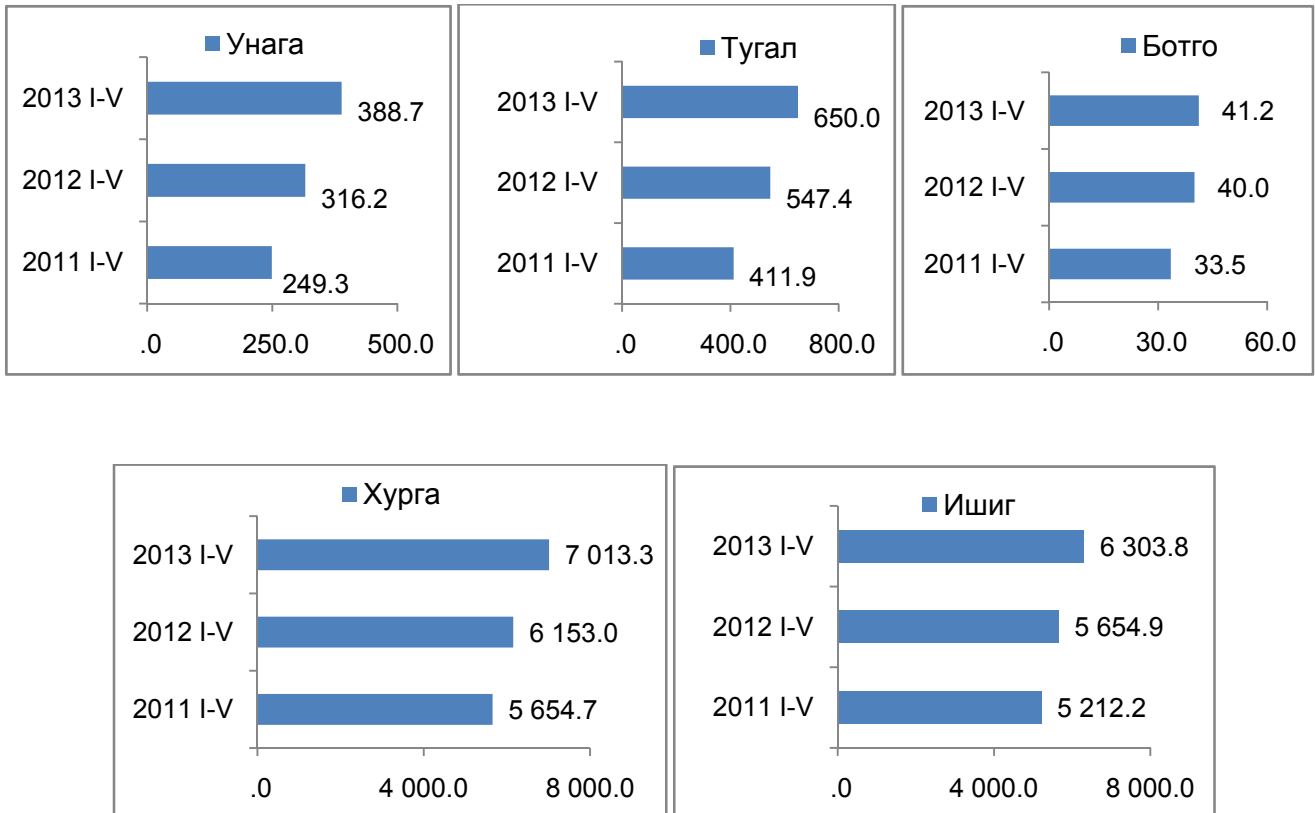
Гарсан төлийн 98.2 хувь буюу 14397.0 мян.толгой төл бойжиж байгаа нь өмнөх оны мөн үеийнхээс 1685.4 мянга буюу 13.3 хувиар илүү байна .

Унага бойжилт 97.9 хувь, тугал 98.2 хувь, ботго 98.5 хувь, хурга 98.4 хувь, ишиг 97.9 хувь байгаа нь өмнөх оны мөн үеийнхээс тугал, хурга, ишиг 0.1-0.6 пунктээр буурч, унага 0.1 пунктээр өсч, харин ботго өмнөх оны түвшинд байна.

Төллөсөн хээлтэгч, аймаг, нийслэлээр, 2013 оны эхний 5 сард, мян.толгой



**Бойжуулсан төл, төрлөөр,
жил бүрийн эхний 5 сард, мян.толгой**



Том малын зүй бус хорогдол 2013 оны эхний 5 сард улсын хэмжээнд 454.8 мян.толгойд хүрч, өмнөх оны мөн үеийнхээс 216.4 мян.толгой буюу 90.8 хувиар өссөн байна. Том малын зүй бус хорогдлыг малын төрлөөр авч үзвэл адуу 22.2 мянга, үхэр 49.4 мянга, тэмээ 0.6 мянга, хонь 180.8 мянга, ямаа 201.8 мянга байна. Нийт хорогдлын 39.8 хувийг хонь, 44.4 хувийг ямаа эзэлж байна.

Архангай аймагт оны эхэнд тоологдсон малын 3.0 хувь буюу 102.8 мянга, Хөвсгөл аймагт 1.4 хувь буюу 52.0 мянга, Завхан аймагт 2.2 хувь буюу 49.5 мянга, Дорнод аймагт 3.5 хувь буюу 42.6 мянга, Баянхонгор аймагт 1.6 хувь буюу 41.8 мянга, Төв аймагт 0.8 хувь буюу 25.3 мянга, Говь-Алтай аймагт 1.3 хувь буюу 24.7 мянга нь 2013 оны эхний 5 сард хорогдлоо.

Улсын хэмжээнд хорогдсон малын 74.5 хувийг эдгээр аймагт хорогдсон мал эзэлж байна.

Улсын хэмжээнд 2013 оны эхний 5 сард 21.8 мян.мал өвчнөөр хорогдсон нь өмнөх оны мөн үеийнхээс 8.4 мянга буюу 62.9 хувиар өсчээ.

**Зүй бусаар хорогдсон том мал, аймаг, нийслэлээр
2013 эхний 5 сард, мян.толгой**



3. ҮНЭ

МАЛ АЖ АХУЙН БҮТЭЭГДЭХҮҮНИЙ ҮНЭ

Мал аж ахуйн гол нэр төрлийн зарим бүтээгдэхүүний зах зээлийн үнийн судалгаагаар 2013 оны 5 дугаар сард үхрийн 2 м-ээс дээш урттай ширний дундаж үнэ Увс, Ховд, Дундговь, Завхан, Өвөрхангай аймагт хамгийн бага буюу 24.0-30.0 мян.төг; Дархан-Уул, Төв, Сүхбаатар, Хэнтий аймаг, Улаанбаатар хотод хамгийн их буюу 39.0-43.0 мян.төг; адууны ширнийх Орхон, Баянхонгор, Хөвсгөл, Говьсүмбэр аймагт хамгийн бага буюу 20.0-27.5 мян.төг; Архангай, Дорноговь, Төв, Хэнтий аймаг, Улаанбаатар хотод хамгийн их буюу 35.0-37.0 мян.төг; ямааны 1 кг цагаан ноолуурын үнэ Дорнод, Хэнтий, Говьсүмбэр, Өмнөговь, Сүхбаатар аймагт хамгийн бага буюу 50.0-53.0 мян.төг; Говь-Алтай, Завхан, Баянхонгор, Өвөрхангай, Архангай, Хөвсгөл аймагт хамгийн их буюу 61.5-64.0 мян.төг байна.

Үхрийн 2 м-ээс дээш урттай ширний дундаж үнэ Дорнод, Баянхонгор, Сүхбаатар, Өвөрхангай, Говьсүмбэр, Хэнтий аймаг, Улаанбаатар хотод өмнөх сарынхаас 1.0-10.0 мян.төг буюу 2.4-33.3 хувиар өсч, Дархан-Уул, Булган, Дундговь, Сэлэнгэ, Архангай аймагт өмнөх сарынхаас 1.0-5.0 мян.төг буюу 2.5-12.5 хувиар буурч, Завхан, Орхон, Төв аймагт өмнөх сарын түвшинд байв.

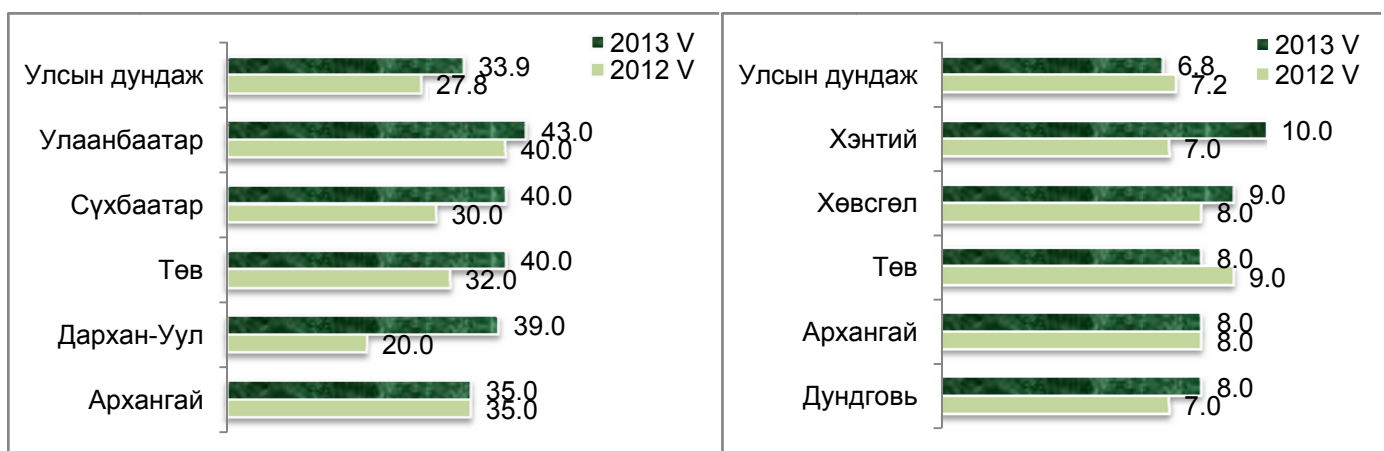
Адууны ширний дундаж үнэ Булган, Баян-Өлгий, Сүхбаатар, Архангай, Баянхонгор, Дорноговь, Хэнтий аймаг, Улаанбаатар хотод өмнөх сарынхаас 0.5-7.0 мян.төг буюу 1.7-25.0 хувиар өсч, Дундговь, Дорнод, Сэлэнгэ, Хөвсгөл, Говьсүмбэр аймагт өмнөх сарынхаас 1.0-7.5 мян.төг буюу 3.2-21.4 хувиар буурч, Завхан, Ховд, Орхон, Өвөрхангай, Дархан-Уул, Төв аймагт өмнөх сарын түвшинд байв.

Ямааны 1 кг цагаан ноолуурын дундаж үнэ Завхан, Архангай, Хөвсгөл, Төв, Дундговь, Баянхонгор, Өвөрхангай, Ховд, Дорноговь, Баян-Өлгий, Говь-Алтай аймаг, Улаанбаатар хотод өмнөх сарынхаас 1.5-11.5 мян.төг буюу 2.5-23.0 хувиар өсч, Өмнөговь, Сүхбаатар, Хэнтий, Говьсүмбэр, Сэлэнгэ, Дорнод аймагт 1.0-5.0 мян.төг буюу 1.9-9.1 хувиар буурч, Увс, Булган, Орхон, Дархан-Уул аймагт өмнөх сарын түвшинд байв.

Мал аж ахуйн зарим бүтээгдэхүүний үнийн улсын дундаж болон хамгийн өндөр байгаа аймгуудыг өмнөх оны мөн үеийнхтэй харьцуулж дараах зургаар харуулав.

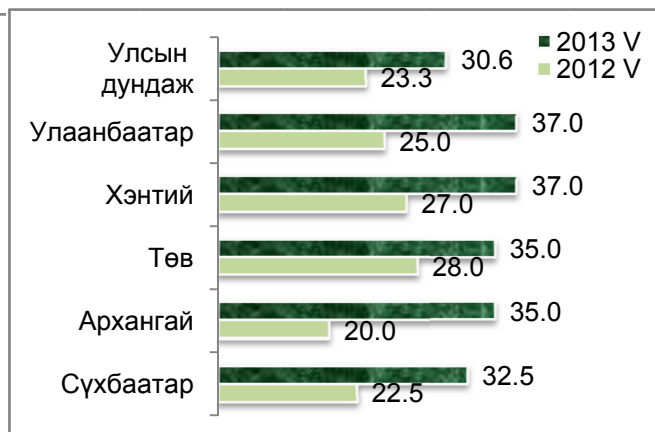
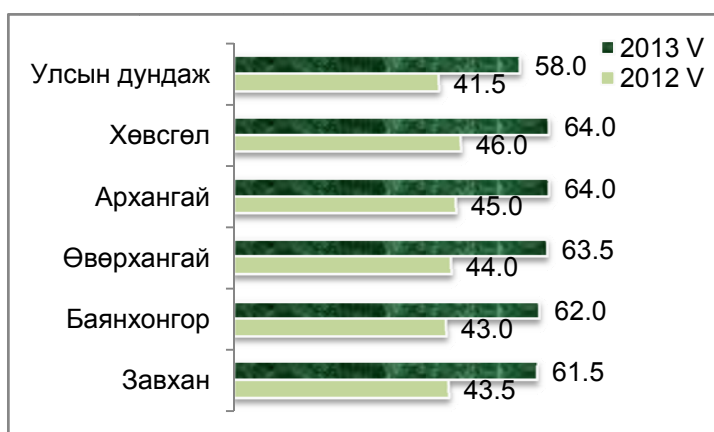
Үхрийн 2 м-ээс дээш урттай 1 ширхэг ширний зах зээлийн дундаж үнэ, жил бүрийн 5 дугаар сард, мян.төг

Хонины ноостой 1 ширхэг нэхийний зах зээлийн дундаж үнэ, жил бүрийн 5 дугаар сард, мян.төг



Ямааны 1 кг цагаан ноолуурын
зах зээлийн дундаж үнэ
жил бүрийн 5 дугаар сард, мян.төг

Адууны 1 ширхэг ширний
зах зээлийн дундаж үнэ
жил бүрийн 5 дугаар сард, мян.төг

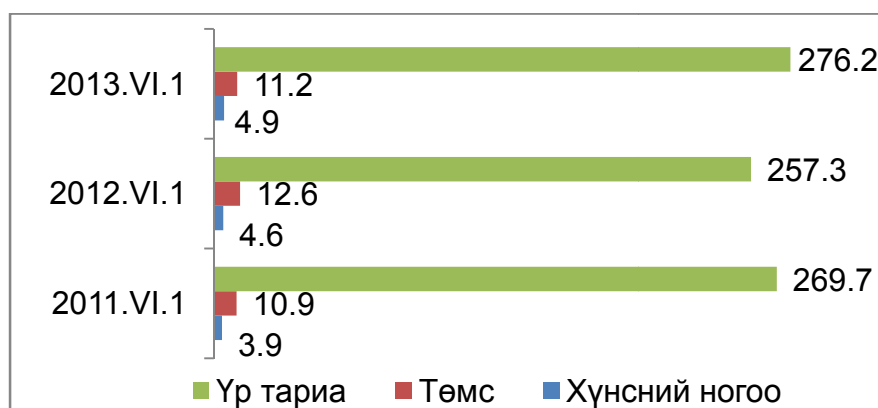


ГАЗАР ТАРИАЛАН

Улсын хэмжээнд 2013 оны 6 дугаар сарын 1-ний байдлаар 331.5 мян.га талбайд тариалалт хийснээс үр тариа 276.2 мян.га-д, төмс 11.2 мян.га-д, хүнсний ногоо 4.9 мян.га-д, тэжээлийн ургамал 5.3 мян.га-д, техникийн ургамал 33.8 мян.га-д тариалсан байна.

Нийт тариалсан талбай өмнөх оны мөн үеийнхээс 46.6 мян.га буюу 16.4 хувиар их байгаагаас төмснийх 1.4 мян.га буюу 10.8 хувиар буурч, харин үр тарианых 18.9 мян.га буюу 7.3 хувь, хүнсний ногооных 387.9 га буюу 8.5 хувь, тэжээлийн ургамлынх 790.8 га буюу 17.6 хувиар нэмэгдсэн байна.

Тариалсан талбай, жил бүрийн 6 дугаар сарын 1-ний байдлаар, мян.га





ТАРИАЛСАН ТАЛБАЙ, бүс, аймаг, нийслэлээр, жил бүрийн 6 дугаар сарын 1-ний байдлаар

га hectar

Аймаг, нийслэл	Бүгд талбай			Үр тариа/Cereals					
	Total area			бүрд/total			буудай/wheat		
	2012.VI.1	2013.VI.1	$\frac{2013.VI.1}{2012.VI.1}$ %	2012.VI.1	2013.VI.1	$\frac{2013.VI.1}{2012.VI.1}$ %	2012.VI.1	2013.VI.1	$\frac{2013.VI.1}{2012.VI.1}$ %
Дүн/Total	284 897.2	331 504.5	116.4	257 332.8	276 233.1	107.3	251 600.3	266 821.8	106.0
				Баруун бүс			Western region		
Дүн/Subtotal	12 502.3	12 476.0	99.8	8 690.3	9 343.5	107.5	8 148.6	9 037.5	110.9
БӨ/BO	462.4	703.1	152.1	14.0	25.0	178.6	-	-	-
ГО/GO	784.6	452.5	57.7	325.0	156.9	48.3	165.0	39.5	23.9
ЗА/ZA	3 823.9	2 879.4	75.3	3 250.0	2 300.0	70.8	3 250.0	2 300.0	70.8
УВ/UV	5 762.6	7 202.1	125.0	4 963.2	6 784.2	136.7	4 723.0	6 679.0	141.4
ХО/КНО	1 668.8	1 238.9	74.2	138.1	77.4	56.0	10.6	19.0	179.2
				Хангайн бүс			Khangai region		
Дүн/Subtotal	50 781.2	54 096.3	106.5	47 950.4	48 322.1	100.8	47 287.4	46 225.6	97.8
АРИ/AR	4 197.2	3 028.4	72.2	3 780.0	2 097.0	55.5	3 730.0	2 002.0	53.7
БХ/ВКН	268.6	212.1	79.0	2.5	1.0	40.0	1.0	1.0	100.0
БУ/ВУ	24 429.7	30 591.2	125.2	23 397.0	27 956.9	119.5	23 092.5	26 316.9	114.0
ОР/ОР	3 517.4	2 448.5	69.6	3 117.0	1 705.5	54.7	2 948.0	1 569.0	53.2
ӨВ/ОВ	3 099.6	2 423.5	78.2	2 766.0	1 631.2	59.0	2 766.0	1 531.2	55.4
ХӨ/КНС	15 268.7	15 392.7	100.8	14 887.9	14 930.5	100.3	14 749.9	14 805.5	100.4
				Төвийн бүс			Central region		
Дүн/Subtotal	199 068.0	239 077.7	120.1	179 702.1	202 409.5	112.6	177 575.3	195 760.7	110.2
ГС/ГС	8.5	8.2	96.6	-	-	-	-	-	-
ДА/ДА	10 049.8	13 277.2	132.1	8 286.6	10 400.0	125.5	8 199.6	10 400.0	126.8
ДО/ДО	29.5	14.6	49.4	-	-	-	-	-	-
ДУ/ДУ	33.0	62.0	187.9	-	-	-	-	-	-
ӨМ/ОМ	81.3	136.4	167.8	6.8	-	-	-	-	-
СЭ/СЕ	129 661.8	155 791.5	120.2	121 379.7	136 806.0	112.7	120 630.7	133 796.7	110.9
ТӨ/ТО	59 204.1	69 787.8	117.9	50 029.0	55 203.5	110.3	48 745.0	51 564.0	105.8
				Зүүн бүс			Eastern region		
Дүн/Subtotal	21 787.2	25 282.0	116.0	20 990.0	16 158.0	77.0	18 589.0	15 798.0	85.0
ДД/ДД	10 707.3	12 747.5	119.1	10 530.0	8 200.0	77.9	8 410.0	8 140.0	96.8
СҮ/СУ	35.5	354.2	997.9	-	300.0	-	-	-	-
ХЭ/КНЕ	11 044.4	12 180.3	110.3	10 460.0	7 658.0	73.2	10 179.0	7 658.0	75.2
				Улаанбаатар			Ulaanbaatar		
УБ/УВ	758.5	572.5	75.5	-	-	-	-	-	-

ҮРГЭЛЖЛЭЛ

Аймаг, нийслэл <i>Aimags and the Capital</i>	Төмс			Хүнсний ногоо			Тэжээлийн ургамал		
	<i>Potato</i>			<i>Vegetables</i>			<i>Fodder crops</i>		
	2012.VI.1	2013.VI.1	$\frac{2013.VI.1}{2012.VI.1} \%$	2012.VI.1	2013.VI.1	$\frac{2013.VI.1}{2012.VI.1} \%$	2012.VI.1	2013.VI.1	$\frac{2013.VI.1}{2012.VI.1}$
Дүн/Total	12 564.1	11 211.8	89.2	4 553.7	4 941.6	108.5	4 500.6	5 291.4	117.6
			Баруун бүс			Western region			
Дүн/Subtotal	1 575.6	1 055.6	67.0	890.8	740.2	83.1	1 345.6	1 236.7	91.9
БӨ/BO	280.8	193.9	69.1	70.6	54.2	76.8	97.0	430.0	443.3
ГО/GO	108.6	80.2	73.9	60.2	38.6	64.2	290.8	176.7	60.8
ЗА/ZA	203.3	189.6	93.3	102.3	90.3	88.2	268.3	299.5	111.6
УВ/UV	195.5	147.0	75.2	155.4	125.9	81.0	448.5	45.0	10.0
ХО/ХНО	787.4	444.8	56.5	502.3	431.2	85.8	241.0	285.5	118.5
			Хангайн бүс			Khangai region			
Дүн/Subtotal	1 439.2	1 800.4	125.1	562.6	713.5	126.8	579.0	844.8	145.9
АР/АР	130.1	468.7	360.3	36.8	111.7	303.6	250.3	221.0	88.3
БХ/БКН	133.9	112.7	84.2	59.5	65.3	109.7	72.7	33.1	45.5
БУ/БУ	419.1	603.3	144.0	156.6	231.5	147.8	207.0	29.0	-
ОР/ОР	229.5	197.7	86.1	168.9	130.3	77.2	2.0	-	-
ӨВ/ОВ	255.8	266.9	104.3	60.8	116.7	191.9	17.0	408.7	2 404.1
ХӨ/ХНС	270.8	151.1	55.8	80.0	58.0	72.6	30.0	153.0	-
			Төвийн бүс			Central region			
Дүн/Subtotal	8 633.8	7 428.2	86.0	2 673.4	3 012.7	112.7	2 362.7	2 886.2	122.2
ГС/ГС	3.0	2.6	86.9	3.5	2.7	77.2	2.0	2.9	145.0
ДА/ДА	942.1	470.0	49.9	821.1	907.2	110.5	-	-	-
ДО/ДО	20.0	13.4	66.8	9.5	1.2	12.9	-	-	-
ДУ/ДУ	22.9	34.0	148.3	5.1	10.6	208.3	5.0	17.4	348.0
ӨМ/ӨМ	42.5	62.8	147.8	19.4	41.7	214.7	12.6	31.9	253.4
СЭ/СЭ	3 253.3	3 446.7	105.9	1 365.8	1 643.8	120.4	11.0	1 380.0	12 545.5
ТӨ/ТӨ	4 350.0	3 398.8	78.1	449.0	405.5	90.3	2 332.1	1 454.0	62.3
			Зүүн бүс			Eastern region			
Дүн/Subtotal	551.3	623.8	113.2	237.1	208.1	87.8	8.8	322.1	3 660.2
ДД/ДД	118.5	192.2	162.2	54.3	45.2	83.2	4.5	0.1	2.2
СҮ/СҮ	22.4	42.9	191.6	8.8	11.3	128.6	4.3	-	-
ХЭ/ХНЭ	410.4	388.7	94.7	174.0	151.6	87.1	-	322.0	-
			Улаанбаатар			Ulaanbaatar			
УБ/УБ	364.2	303.8	83.4	189.8	267.1	140.7	204.5	1.6	0.8